

# 常见眼病的辨证论治／中成药的合理应用

曙光医院眼科

缪晚虹

## 眼附属器的解剖

眼眶 —— 由7块骨头组成

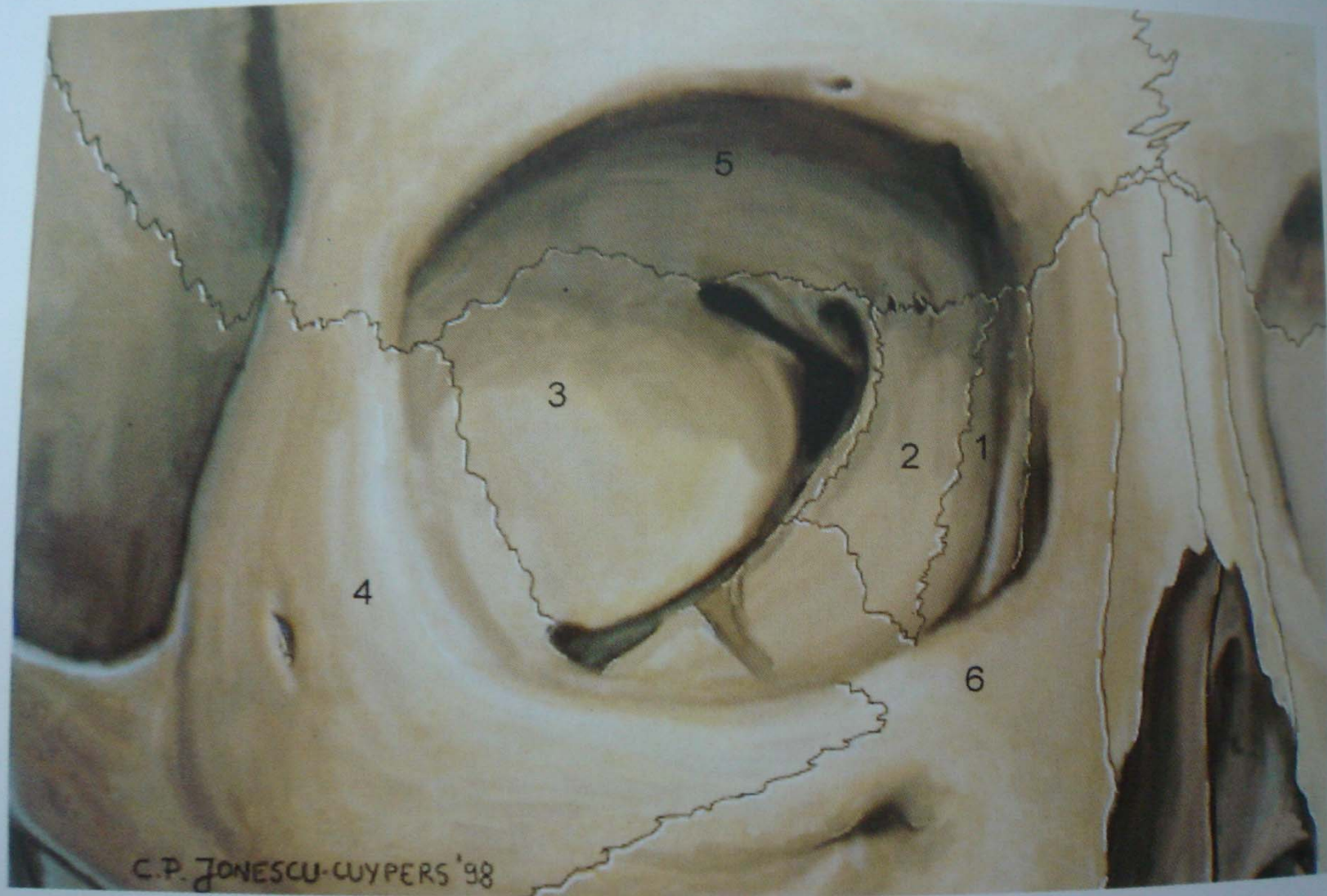
眼睑 —— 分为5层

结膜 —— 分为3部分

泪器 —— 分为2部分

眼外肌 —— 有6条眼外肌

# 骨性眼眶



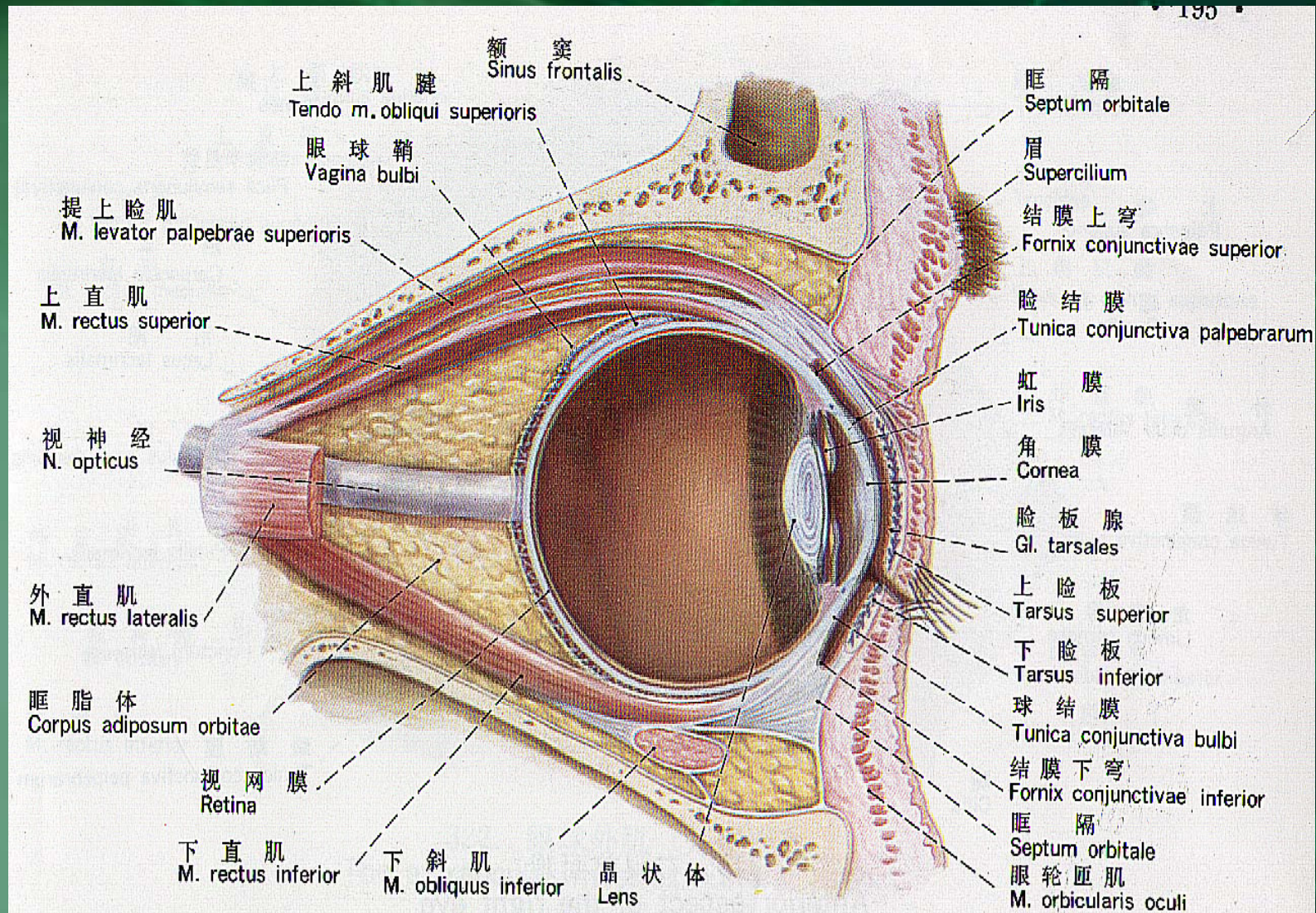


# 眼眶孔、裂、神经血管分布





# 眼球眶腔矢状面

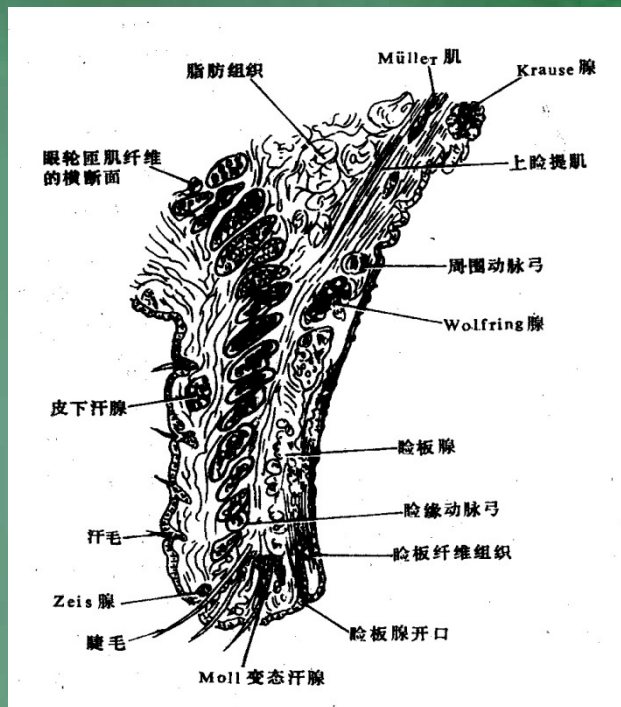


318. 右侧眼球及眶腔矢状断  
Sagittal section through the right eyeball and orbital cavity



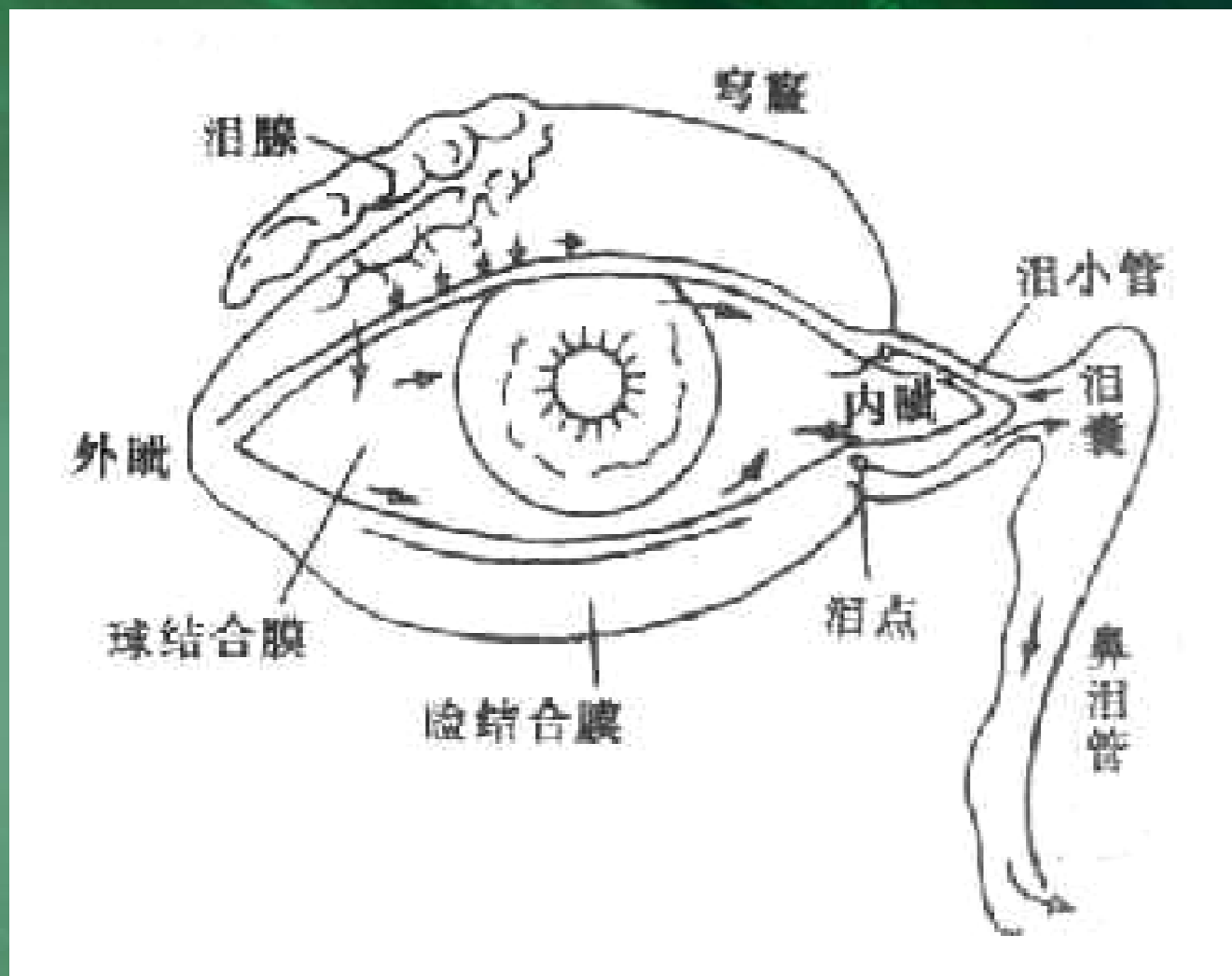
# 眼睑（胞睑）

眼睑位于眼眶前部覆盖于眼球表面分上睑和下睑；上下眼睑之间称为睑裂



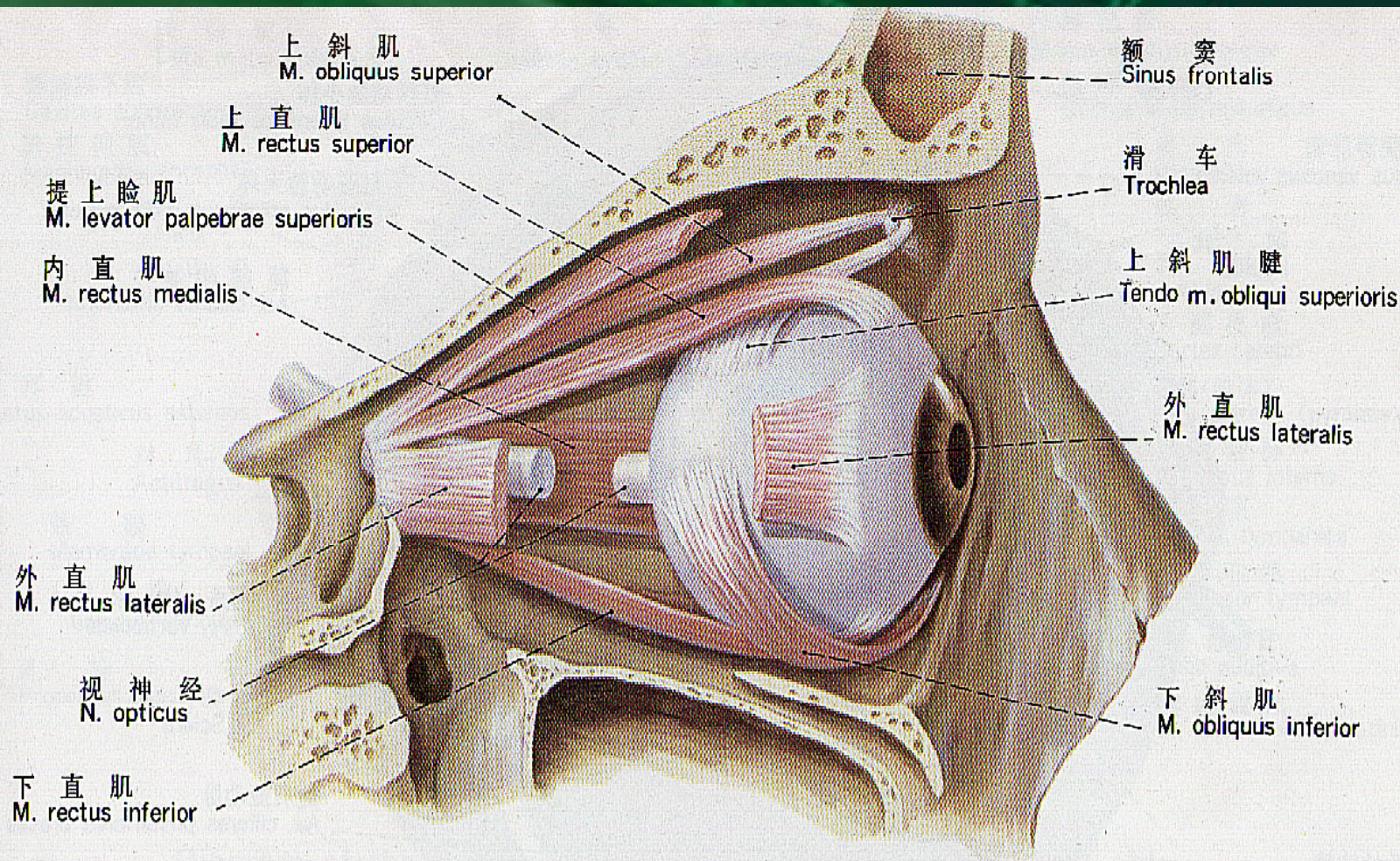
眼睑皮肤  
皮下组织  
肌层  
睑板  
睑结膜

# 泪器





# 眼外肌



322. 眼球外肌 (外侧观)  
The extraocular muscles. Lateral aspect



# 眼科

眼外表疾病——外障眼病

眼内疾病——内障眼病

# 外障眼病

- 眼睑——胞睑
- 两眦——泪器
- 白睛——结膜、巩膜
- 黑睛——角膜、眼表



## 常见眼睑表面皮肤疾病

- 细菌性炎症：眼睑皮肤腺炎、眼睑蜂窝织炎  
——眼丹、脓疱疮。
- 病毒性炎症：眼睑单纯疱疹、带状疱疹  
——风赤疮痍
- 过敏性炎症：接触性皮炎、眼睑湿疹  
——风赤疮痍

## 胞睑疾病症候共性

- 充血
  - 水肿
  - 渗出
  - 疱疹
  - 糜烂
- 
- 红、肿、热、痛、痒



# 细菌性炎症

- 眼睑皮肤腺炎、眼睑蜂窝织炎  
——眼丹、脓疱疮。



眼丹

眼睑蜂窝织炎

风毒束睑

疏风消肿，  
清热解毒

银翘散



## 病毒性炎症/过敏性炎症

- 风赤疮疡—眼睑单纯疱疹、带状疱疹
- 风赤疮疡—接触性皮炎、眼睑湿疹

风赤疮疡	带状疱疹、 眼睑湿疹	肝脾毒火	清热除湿 散邪退翳	龙胆泻肝汤
------	---------------	------	--------------	-------



## 眼睑肌层

- 睑下垂——上胞下垂



上胞下垂

上睑下垂

脾虚气弱

升阳益气

补中益气汤

- 睑肌痉挛——胞轮振跳

胞轮振跳

眼睑痉挛

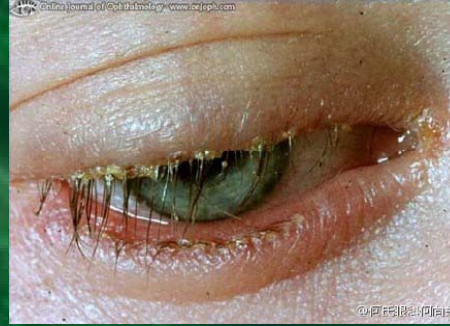
血虚生风

养血息风

当归活命饮

## 眼睑中层疾病

- 睑缘炎——睑弦赤烂



睑弦赤烂	睑缘炎	风热偏盛	祛风止痒清热凉血	银翘散
------	-----	------	----------	-----

- 睑板腺炎——针眼

针眼	麦粒肿	风热客睑	疏风清热消肿散结	银翘散
----	-----	------	----------	-----

- 睑板腺囊肿——胞生痰核

胞生痰核	睑板腺囊肿	痰湿阻结	化痰散结	二陈汤
------	-------	------	------	-----

- 眼睑的内外翻——倒睫、溢泪



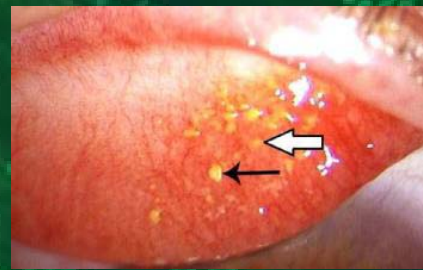


## 眼睑内层疾病

- 睑结膜炎症——目劓

目劓	慢性结膜炎	燥邪犯肺	养阴清热润燥	养阴清肺汤
----	-------	------	--------	-------

- 睑结膜结——睑内结石
- 沙眼早期——椒疮



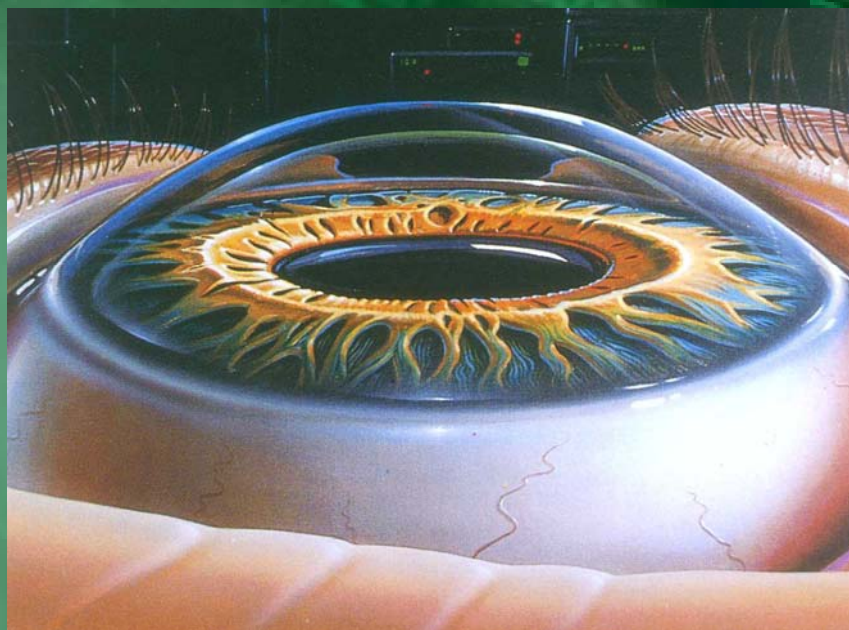
椒疮	沙眼	风热客睑	疏风清热	银翘散
----	----	------	------	-----

- 睑结膜滤泡症——粟疮



粟疮	滤泡性结膜炎	湿热壅阻	清热利湿	甘露消毒丹
----	--------	------	------	-------

# 眼表



## 症状共性

- 主觉症状：异物感、烧灼感、痒、痛
- 他觉症状：眼红、分泌物
- 角膜刺激症状
- 视力的改变



## 外表眼疾病

- 暴风客热—细菌性结膜炎
- 聚星障—病毒性角膜炎
- 时复症—过敏性角结膜炎

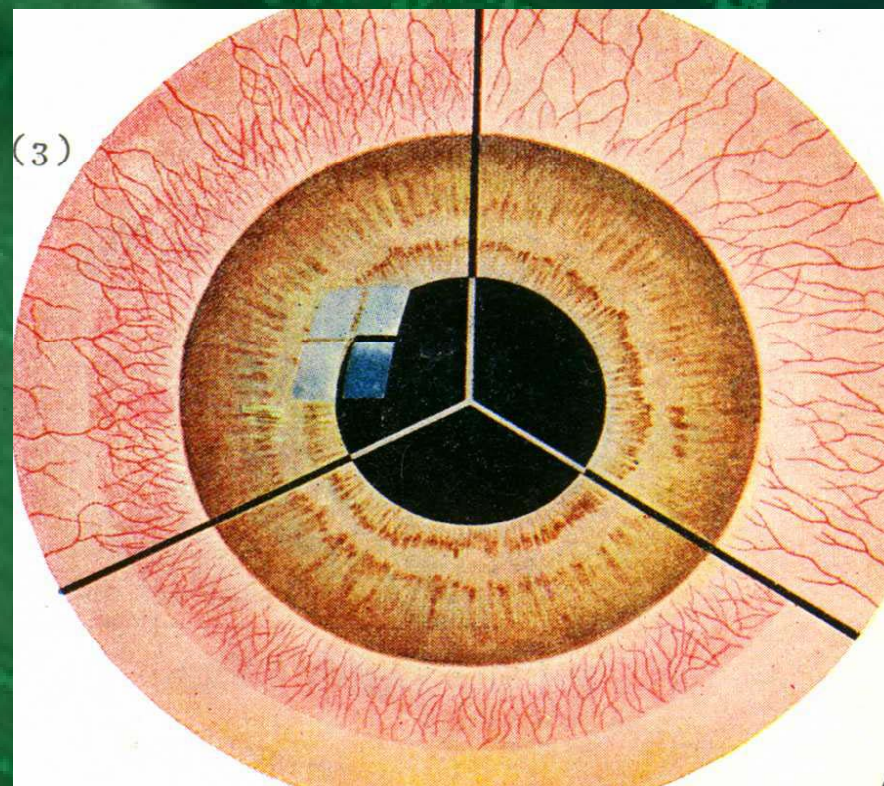


## 眼红——充血

- 睑结膜充血
- 球结膜充血
- 睫状充血
- 混合性充血

球结膜充血

混合性充血



睫状充血

# 充血的鉴别

鉴别	球结膜充血	睫状充血、混合充血
性质	代表表层结膜血管的充血状态	代表深层前睫状血管充血状态
颜色	色调鲜红	色调紫红
部位	愈近穹窿充血愈明显	愈近角膜缘充血愈明显
形态	血管网交错、轮廓清晰	自角膜炎呈放射状，行径直，模糊
移动	推动球结膜血管随之移动	推动球结膜，血管停留不动
提示	结膜炎	角、巩膜炎、虹膜睫状体炎、青光眼



## 分泌物——炎性渗出

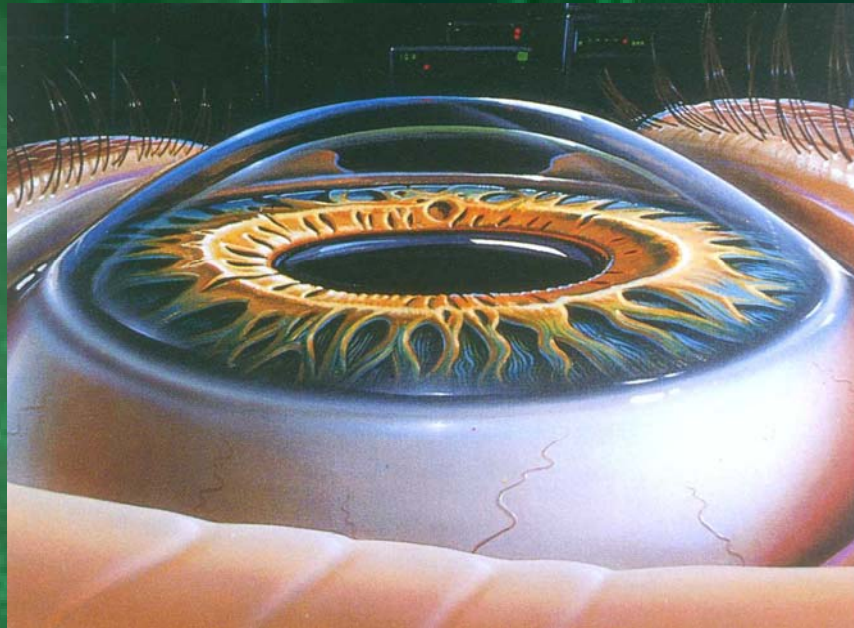
- 脓样——细菌性
- 水样——病毒性
- 粘丝样——过敏性

## 球结膜下出血



## 角膜刺激症状

- 畏光、
- 流泪、
- 眼睑痉挛、
- 眼痛。





## 视力

- 暂时性视力下降
- 远视力下降
- 近视力下降
- 固定性视力下降

## 治疗与预防

- 
- 针对性治疗——病因
- 
- 切断传播源——洗手
- 预防性用药??

细菌  
病毒  
过敏

# 常见眼表疾病的中医治法方药

## ——白睛、黑睛疾病

病位	中医病名	西医病名	常见证型	治法	方药
白睛	暴风客热	急性结膜炎	风重于热	疏风清热	银翘散
	天行赤眼	流行性结膜炎	热毒炽盛	泻火解毒	普济消毒饮
	天行赤眼 暴翳	流行性角结膜炎	肝火偏盛	清肝泻火， 退翳明目	龙胆泻肝汤
	胬肉攀睛	翼状胬肉	心火上炎	清心泻火	泻心汤
	金疳	泡性结膜炎	肺阴不足证	滋阴润肺	养阴清肺汤
	火疳	巩膜炎	肺经郁火	清肺泻热	泻白散
	时复目痒	过敏性结膜炎	外感风热	祛风止痒	消风散
黑睛	聚星障	单疱病毒角膜炎	风热客目	疏风清热	银翘散
	凝脂翳	化脓性角膜溃疡	肝胆火炽	清肝泻火	龙胆泻肝汤
	花翳白陷	蚕蚀性角膜溃疡	阳虚寒凝	温阳散寒	当归四逆汤
	疳积上目	角膜软化症	脾虚肝热	健脾清肝， 退翳明目	肥儿丸



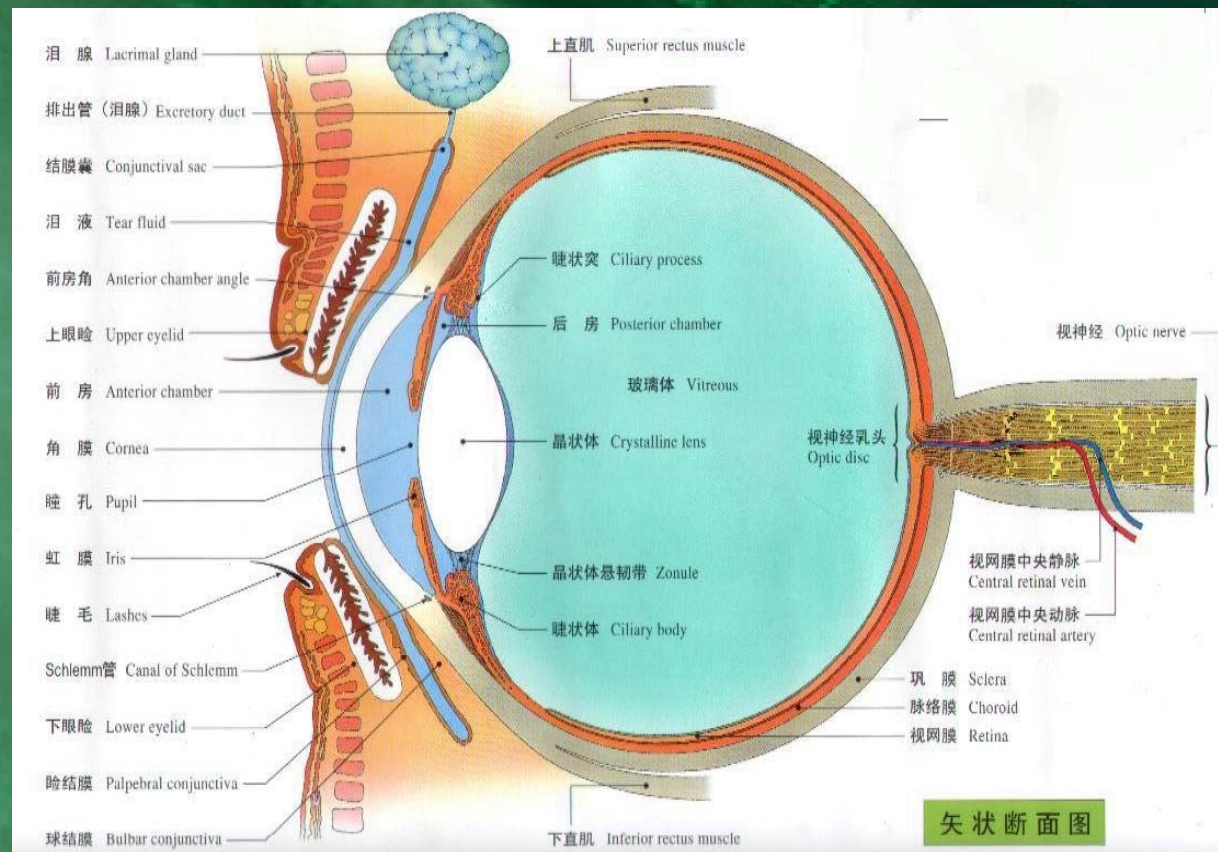
# 弱视

## 婴幼儿发育相关的眼病

- 筛查——远、近视力
- 扩瞳验光——确定原因
- 戴镜——持续治疗
- 随访——巩固
- 患儿及家长的依从性——认识

# 内障眼病

- 瞳神——
- 虹膜
- 晶状体
- 玻璃体
- 眼底



## 内眼疾病

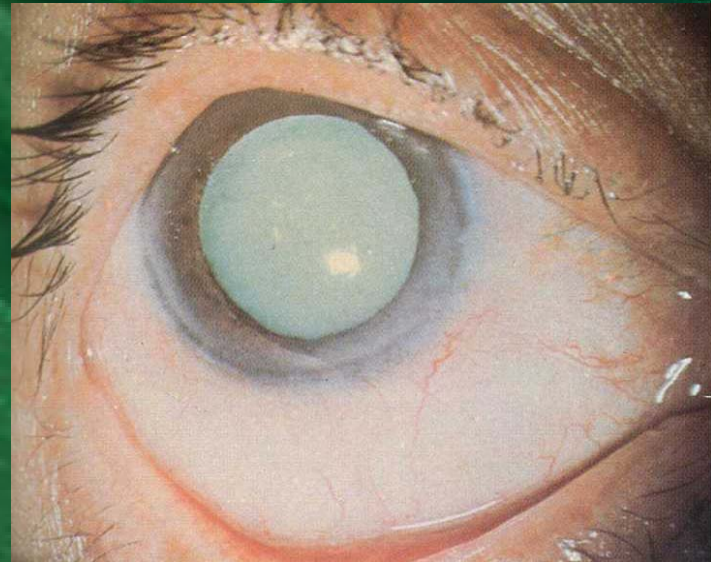
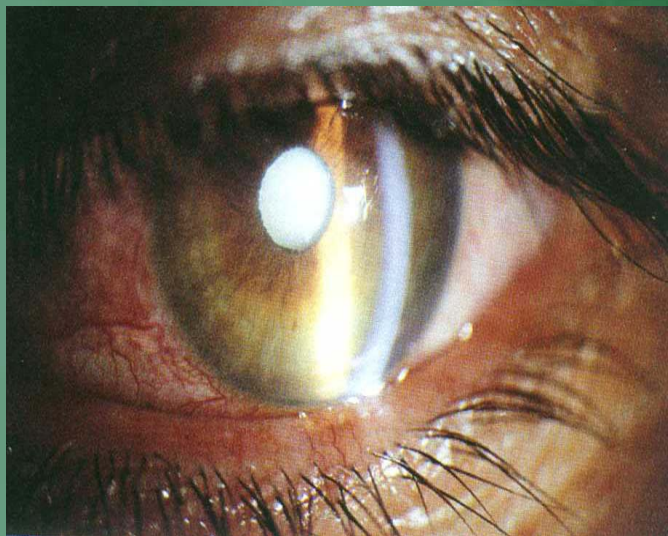
- 圆翳内障
- 云雾移睛
- 瞳神紧小
- 青风内障
- 暴盲
- 消渴损目



## 圆翳内障

- 视力时清时糊
- 视力随光线而变化
- 近视加深
- 老花减轻
- 视疲劳
- 单眼重影

# 圆翳内障体征



## 干预方式

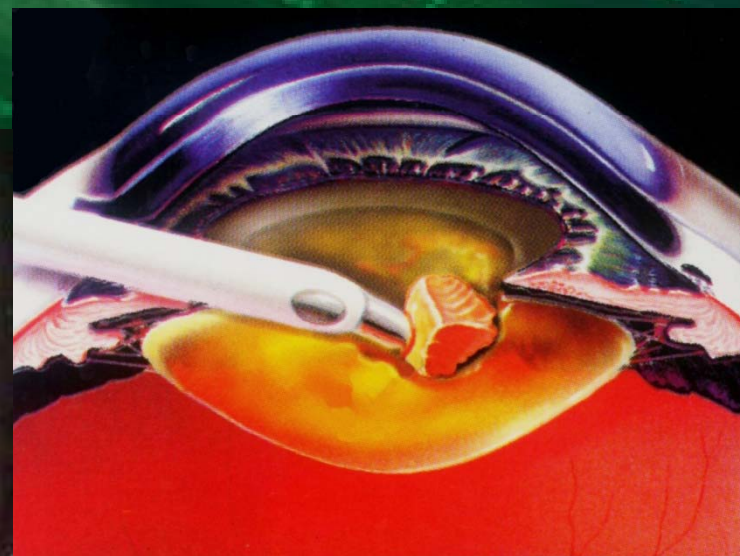
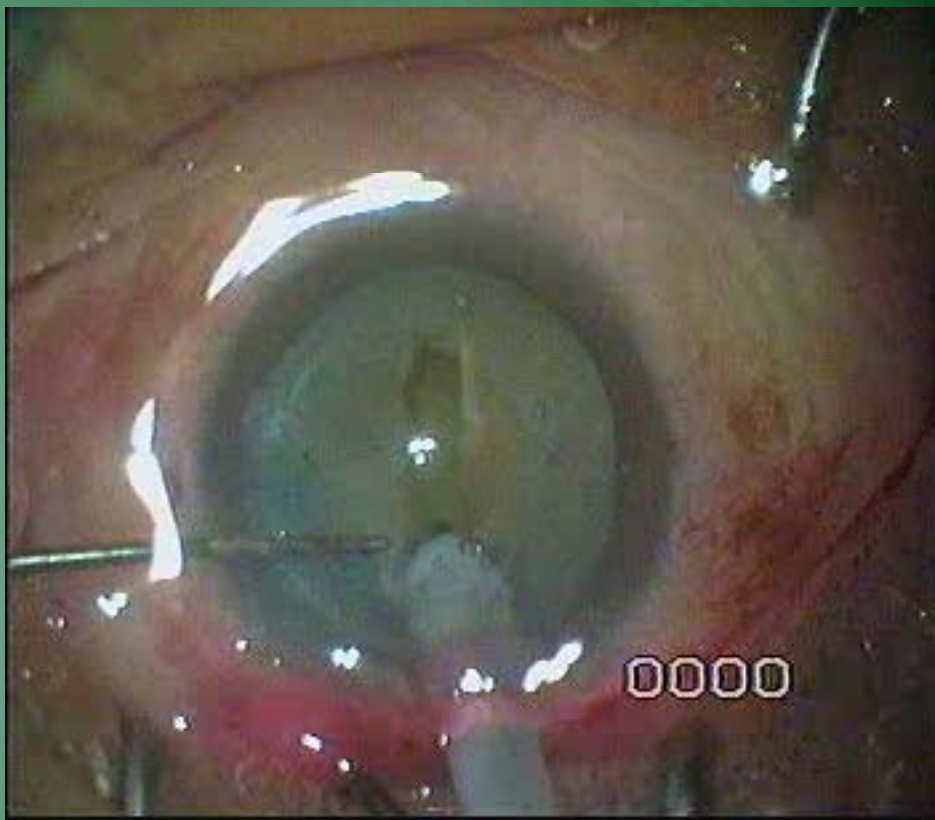
- 眼科专科检查已确认造成视力下降的真实原因
- 采用配镜方式解除屈光和视疲劳问题
- 药物治疗
- 排除可能的青光眼潜在危险



## 提示

- 分段治疗的措施及原则——提高视力
- 矫正视力下降至**0.3**的治疗——手术
- 并发急性青光眼：  
眼红、眼痛、同侧头痛、视力剧降
- 预防性手术的价值——图示

# 白内障超声乳化+人工晶体植入术 Phaco and IOL implantation



超声碎核

## 云雾移睛

- 出血
- 炎症
- 玻璃体变性
- 玻璃体后脱离
- 视网膜脱离前兆



## 重点

- 急性改变——专科检查、相应处理
- 较长期的症状——观察、药物治疗

## 瞳神紧小

- 西医学的虹膜睫状体炎、葡萄膜炎
- 典型症状：目赤、疼痛、畏光流泪，黑睛内壁沉着物，视力下降的内障眼病。
- 此病常双眼发病，可先后发生，轻重不一，病变的急性与慢性过程临床症状很不相同
- 把握好本病的基本处理原则，以免因误诊导致失明，

## 瞳神紧小体征





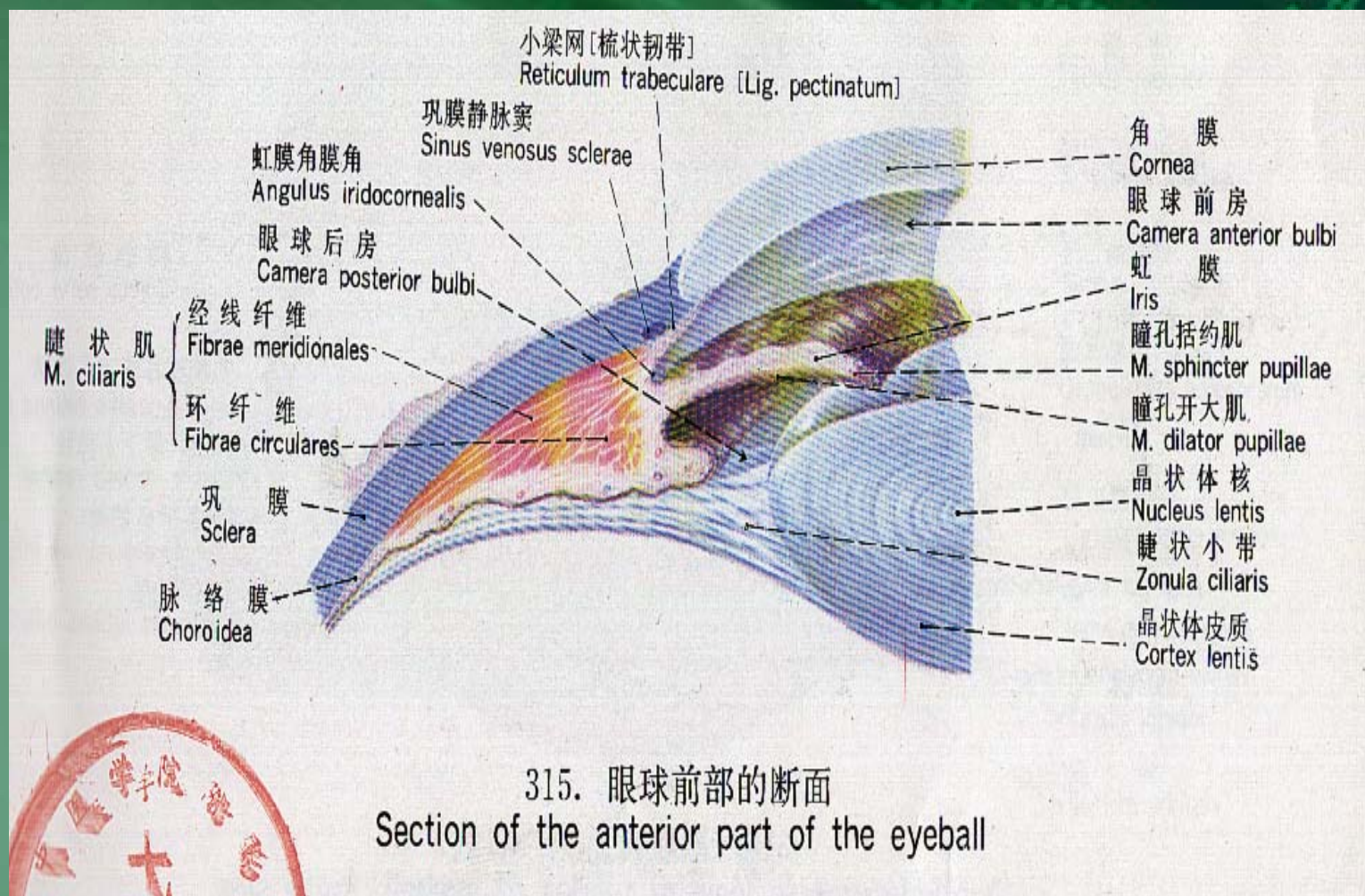
## 处理

- 专科检查
- 角膜刺激症状的提示
- 药物治疗的重要意义
- 慢性期的中西药联合治疗

# 青风内障——慢性青光眼

- 筛查
- 控制眼压
- 综合的治疗
- 改善生活质量
- 社区眼基础健康教育

# 房角解剖图



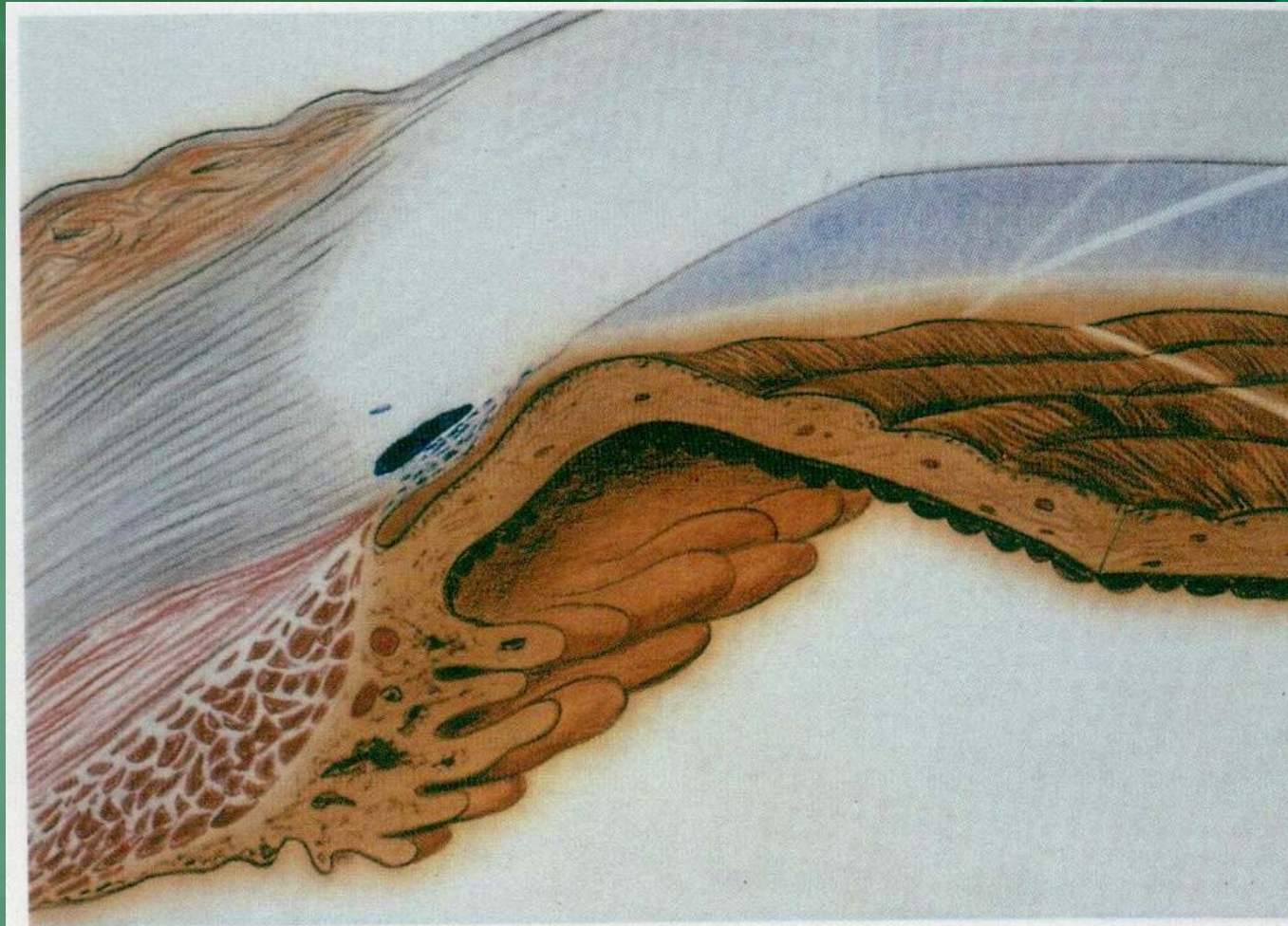


# 房角解剖

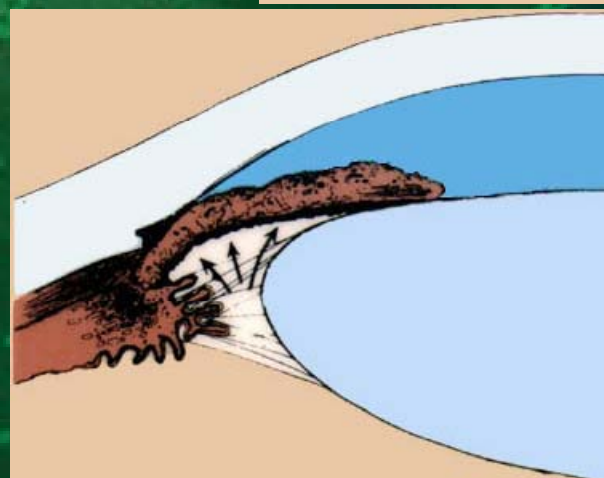
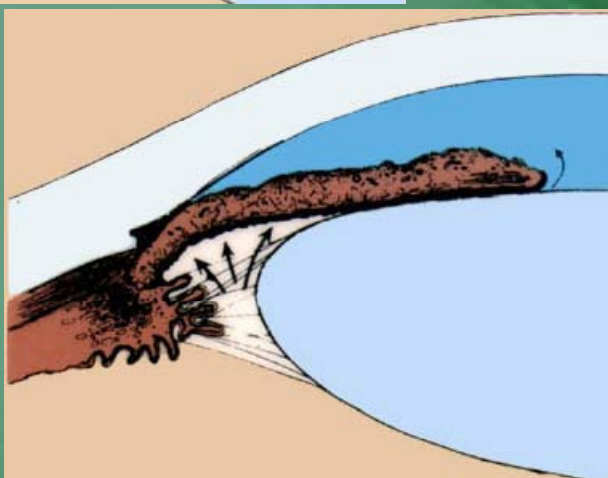
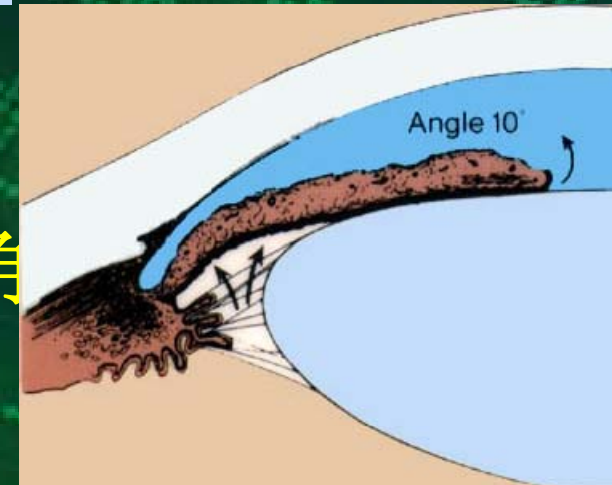
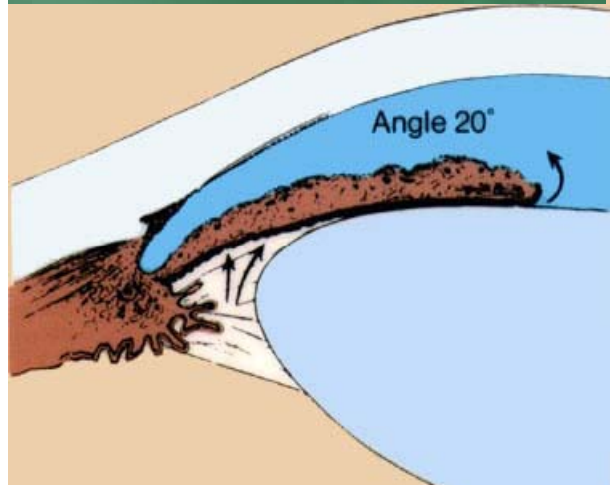
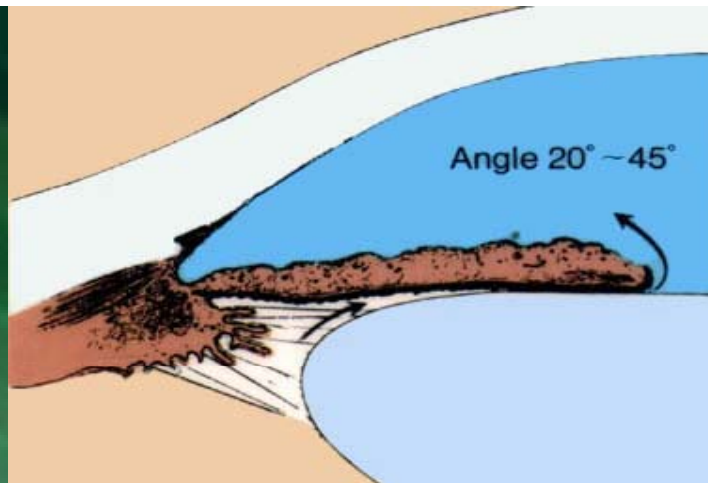




# 房角关闭

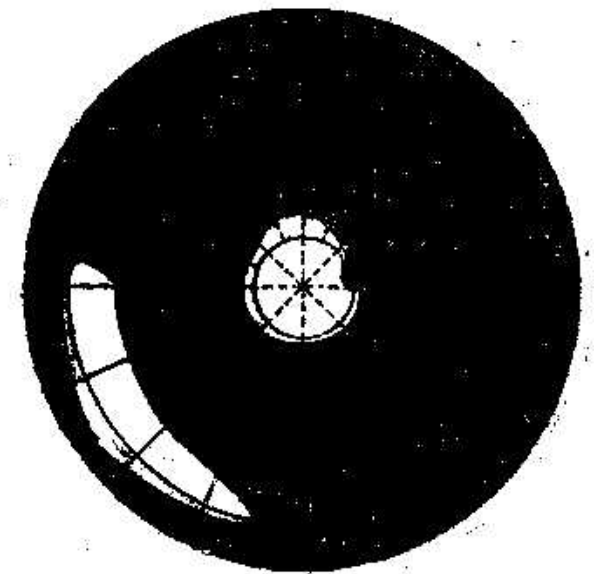
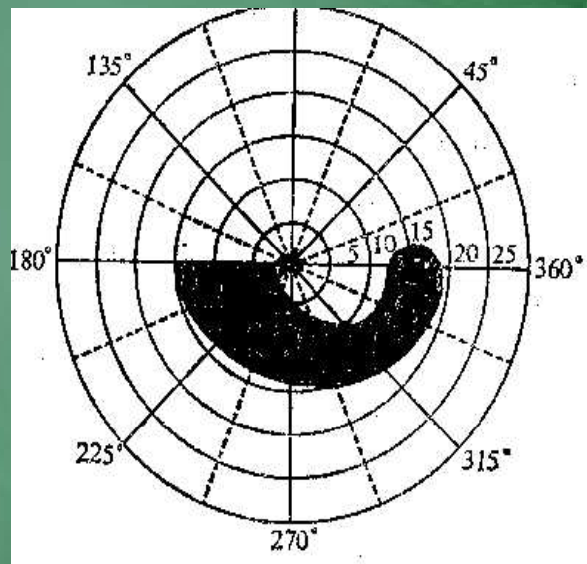
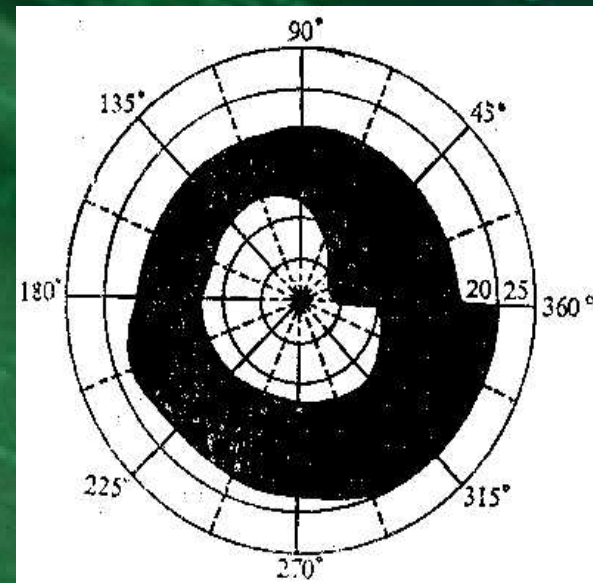
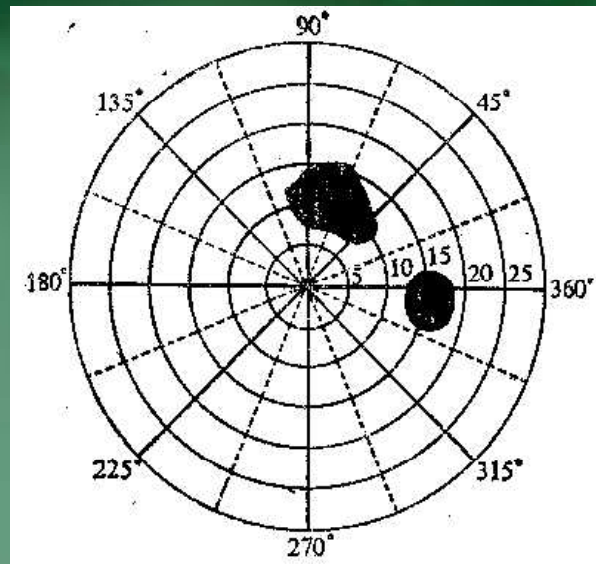


正常眼／青光眼房角





# 视野渐变



# 视野改变





## 青光眼视盘损害



# 暴盲

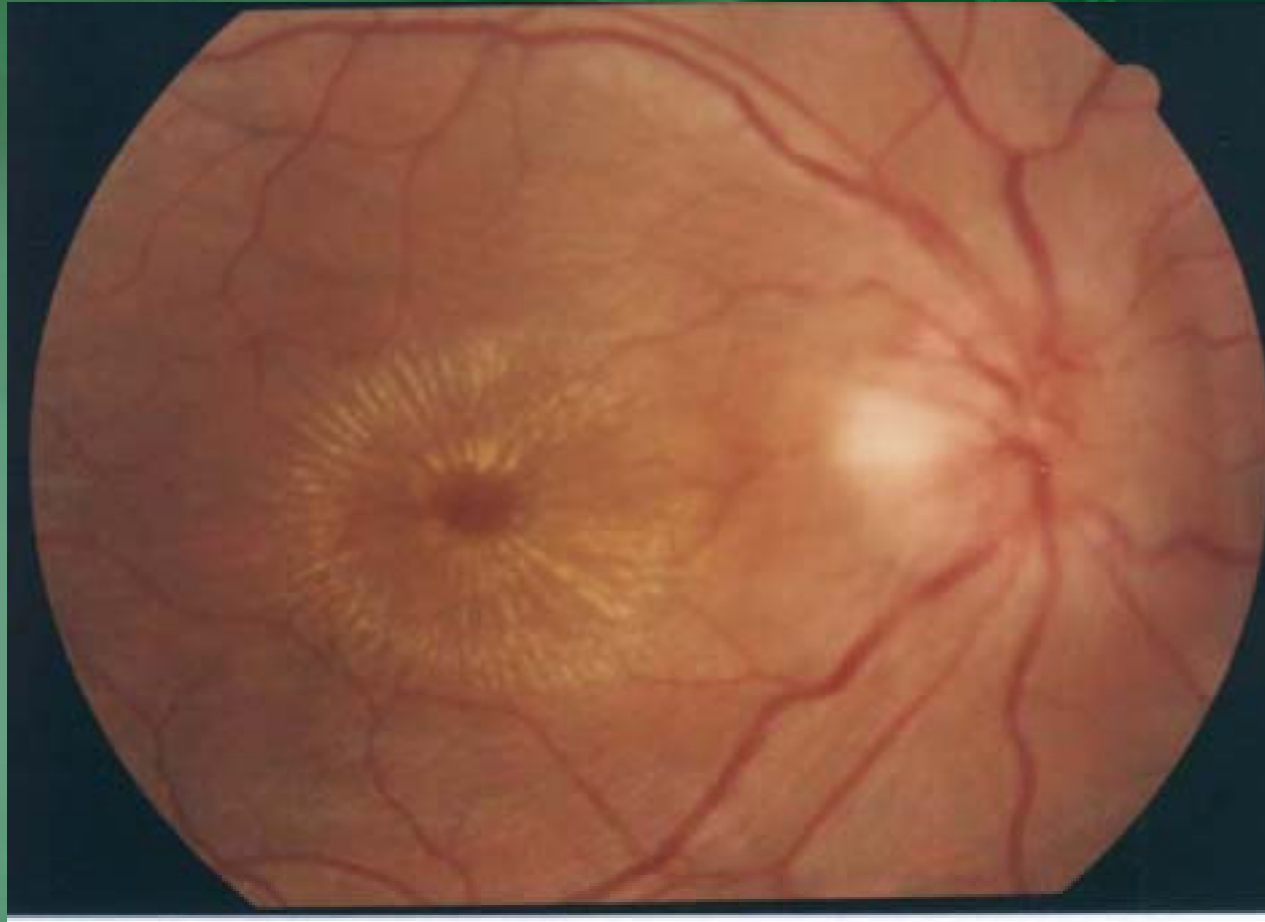
- 视路性暴盲
- 视网膜血管阻塞性暴盲
- 视网膜出血性暴盲
- 视网膜脱离性暴盲
- 全身性疾病引起的暴盲

# 视路性暴盲

- 急性球后视神经炎
- 急性视神经乳头炎



# 急性视神经乳头炎





# 视网膜血管阻塞性暴盲

- 视网膜中央动脉痉挛或阻塞
- 视网膜睫状动脉痉挛或阻塞
- 视网膜中央静脉阻塞

## 视网膜中央、分支动脉阻塞

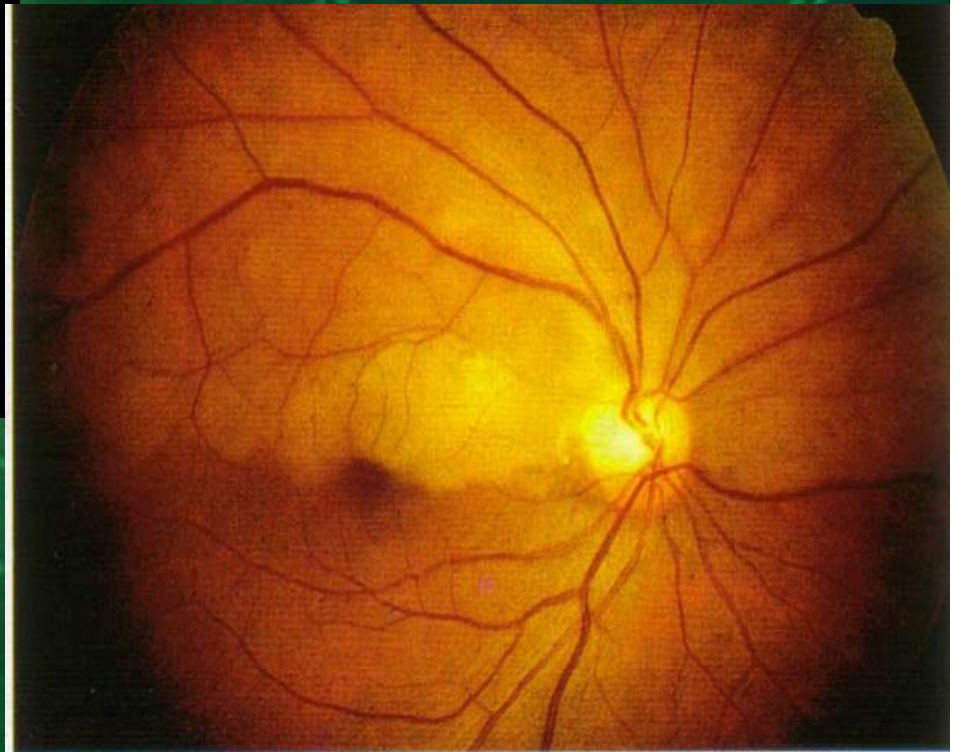
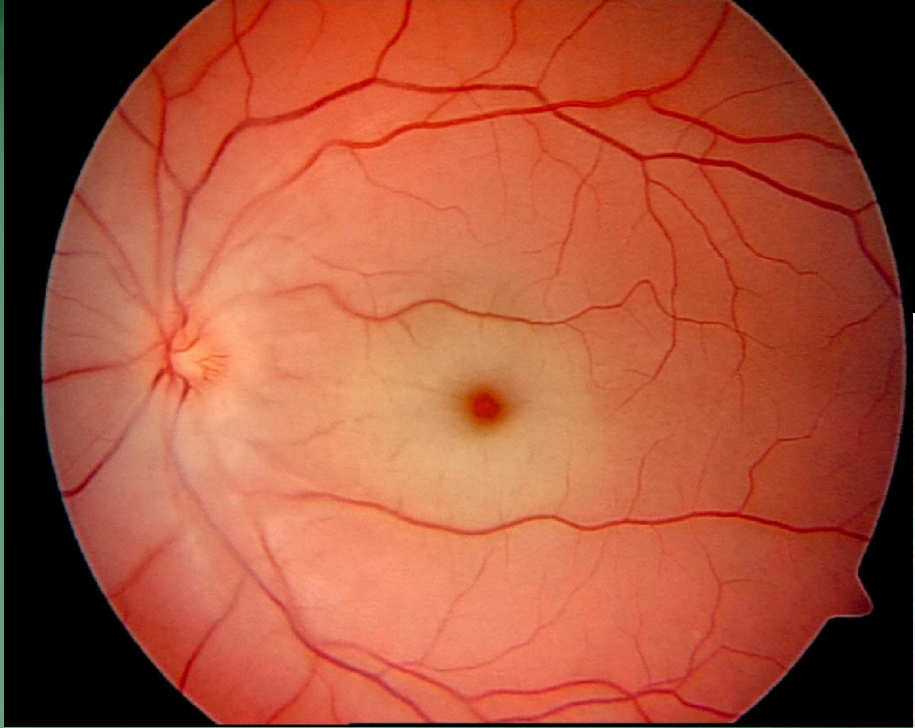


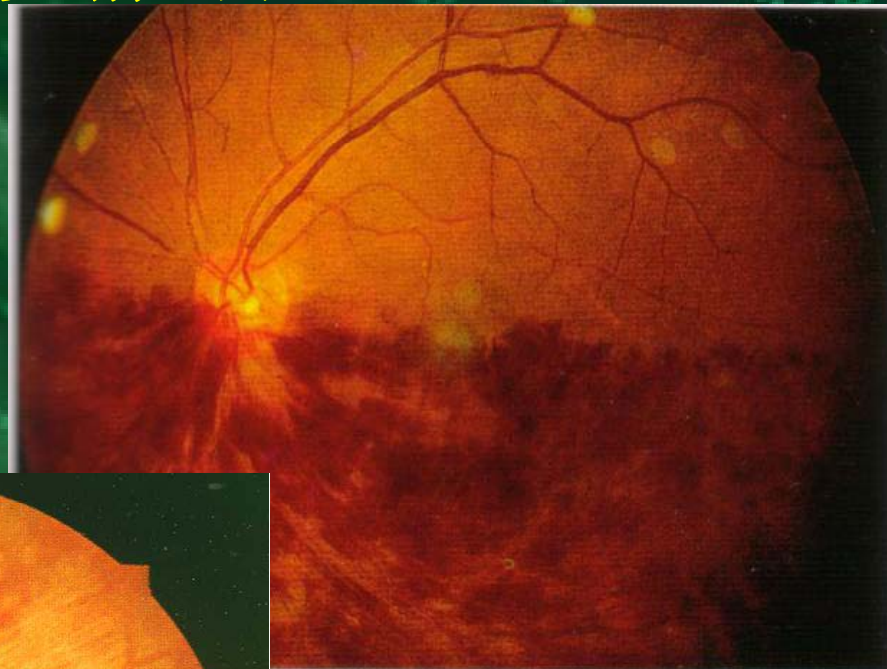
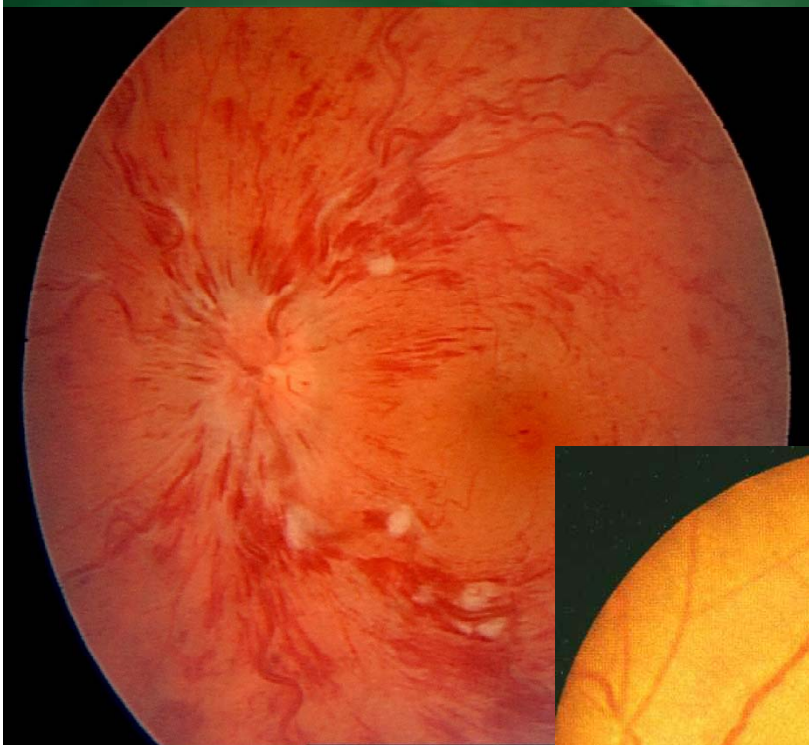
图 5-2-2 视网膜分支动脉阻塞

# 视网膜中央动脉阻塞——造影影像





## 眼底中央、分支静脉阻塞



-2-7 视网膜半侧静脉阻塞



# 中央静脉阻塞—造影像



# 视网膜出血性暴盲

- 视网膜静脉周围炎
- 视网膜动脉硬化
- 高血压性视网膜病变
- 糖尿病性视网膜病变

## 视网膜静脉周围炎

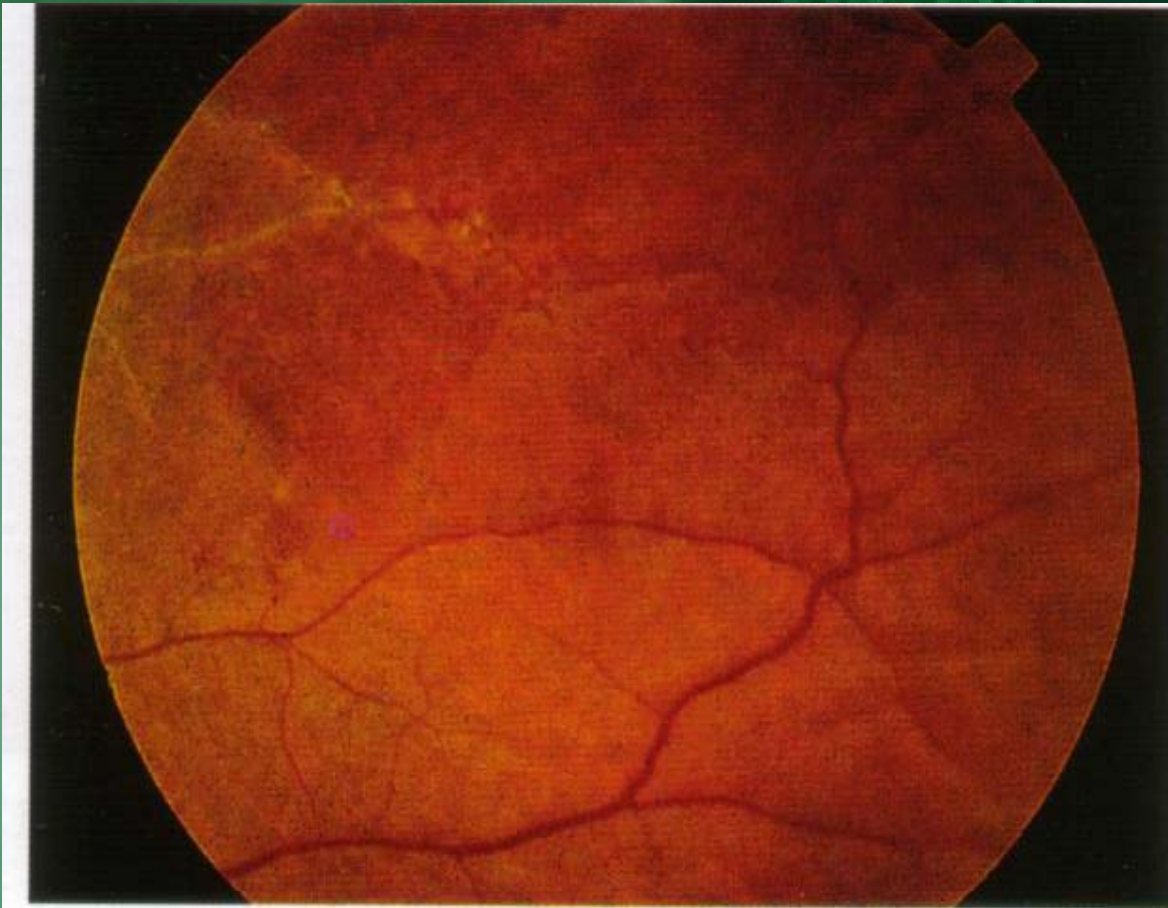


图 5-2-8 视网膜血管炎



# 视网膜动脉硬化

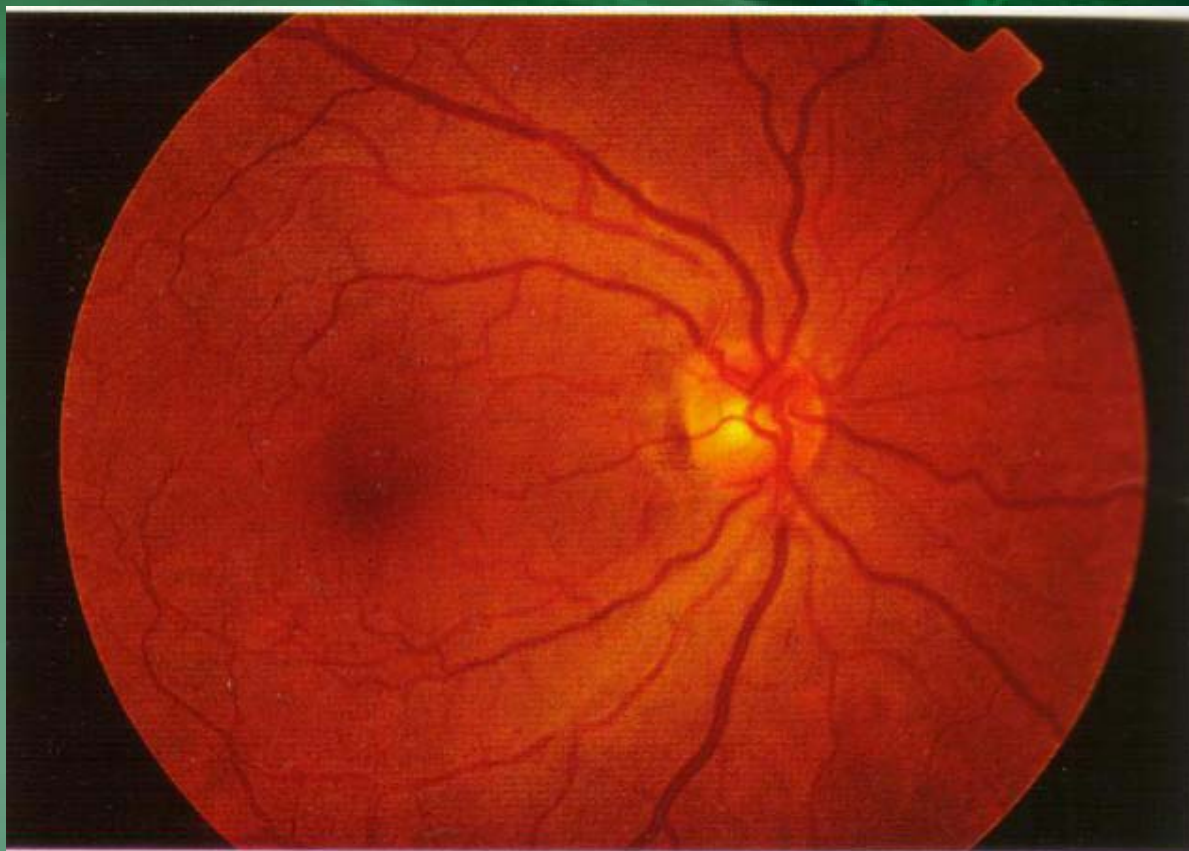
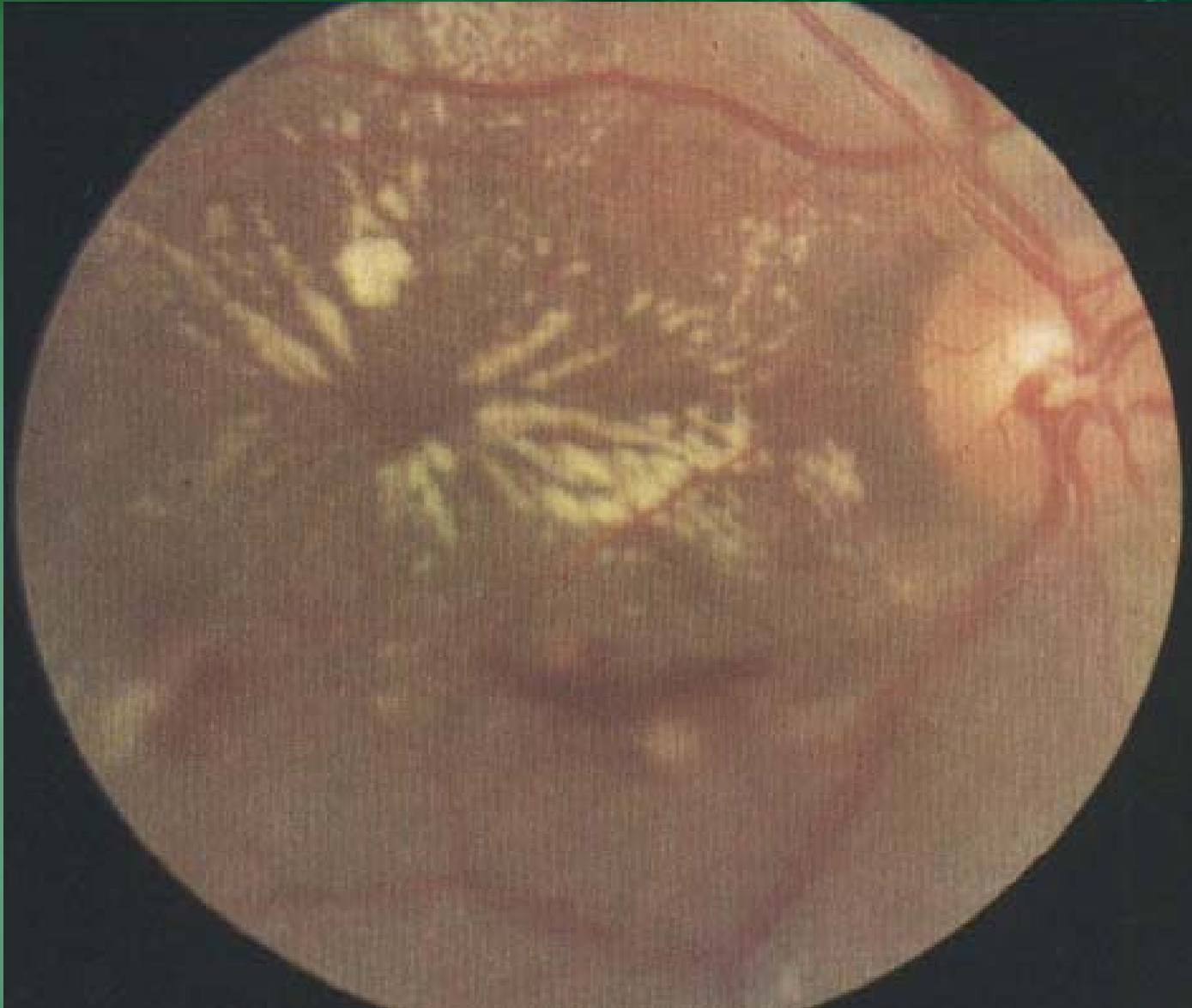


图 5-3-1 视网膜动脉硬化



# 高血压视网膜病变



# 高血压视网膜病变

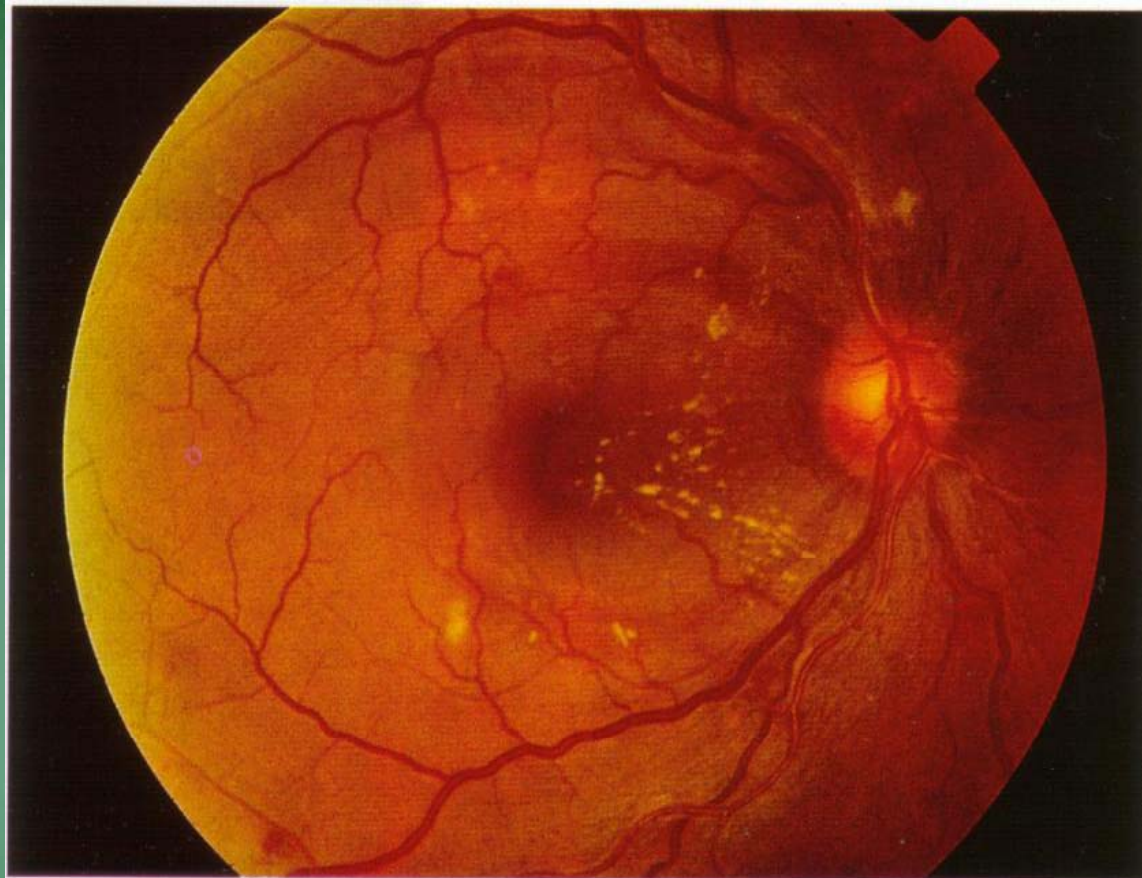


图 5-3-2 高血压性视网膜病变

# 视网膜脱离性暴盲

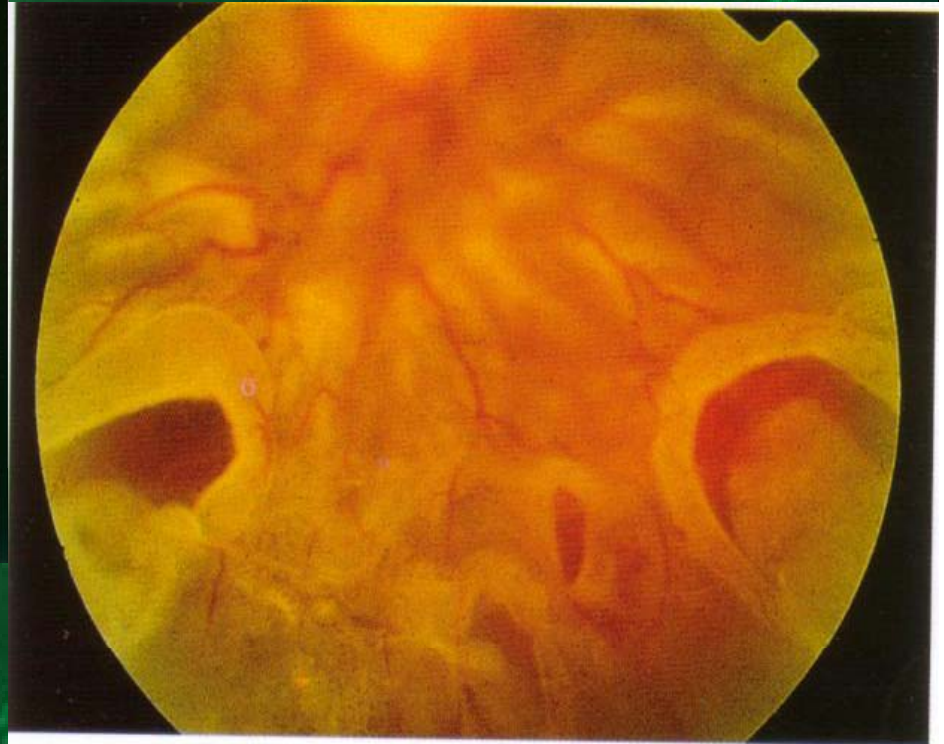


图 6-2-2 视网膜脱离 马蹄形裂孔

# 全身性疾病引起的暴盲

- 尿毒症
- 妊娠中毒症
- 无脉症末期

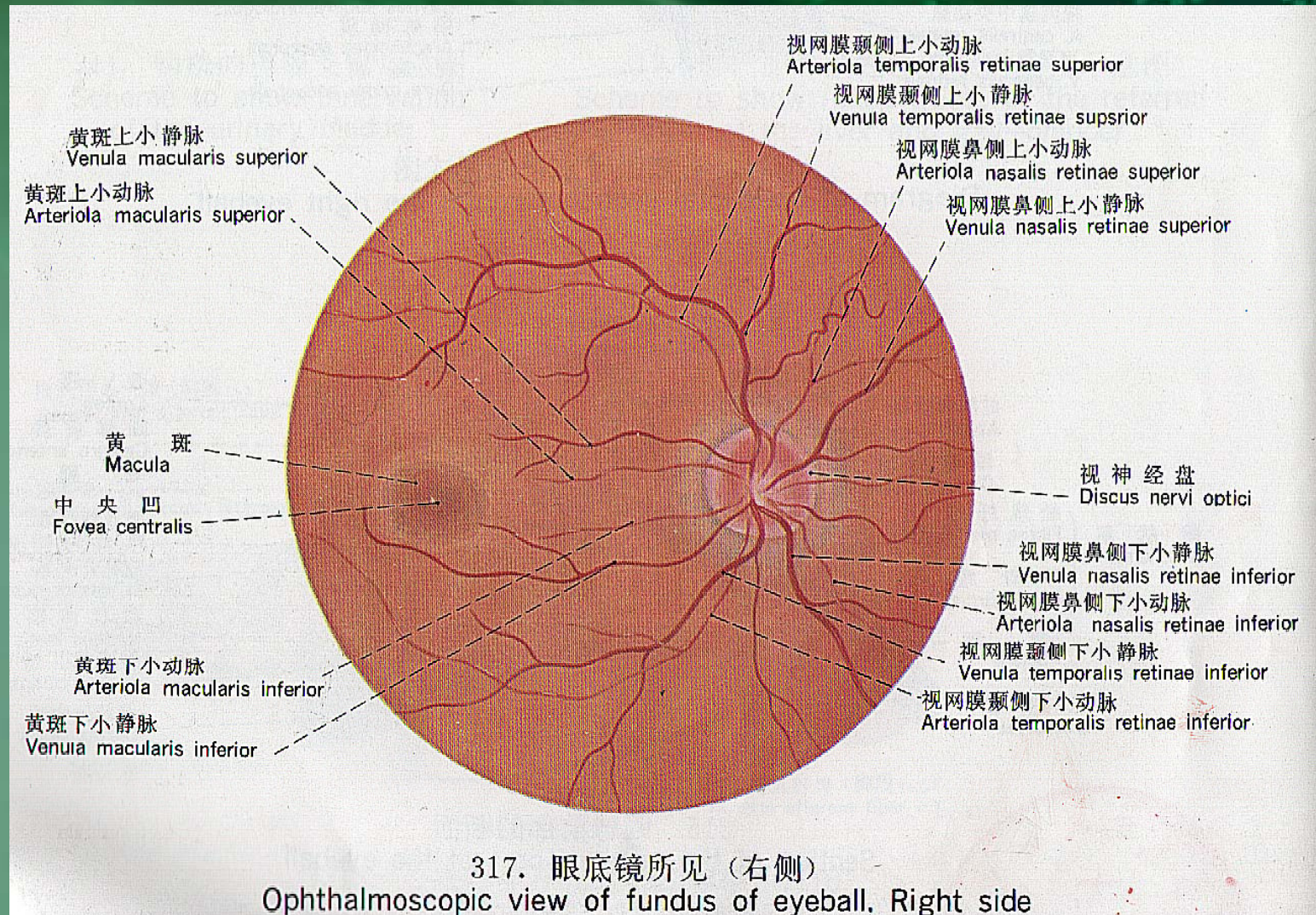


# 消渴损目

## 糖尿病引起的眼部损害

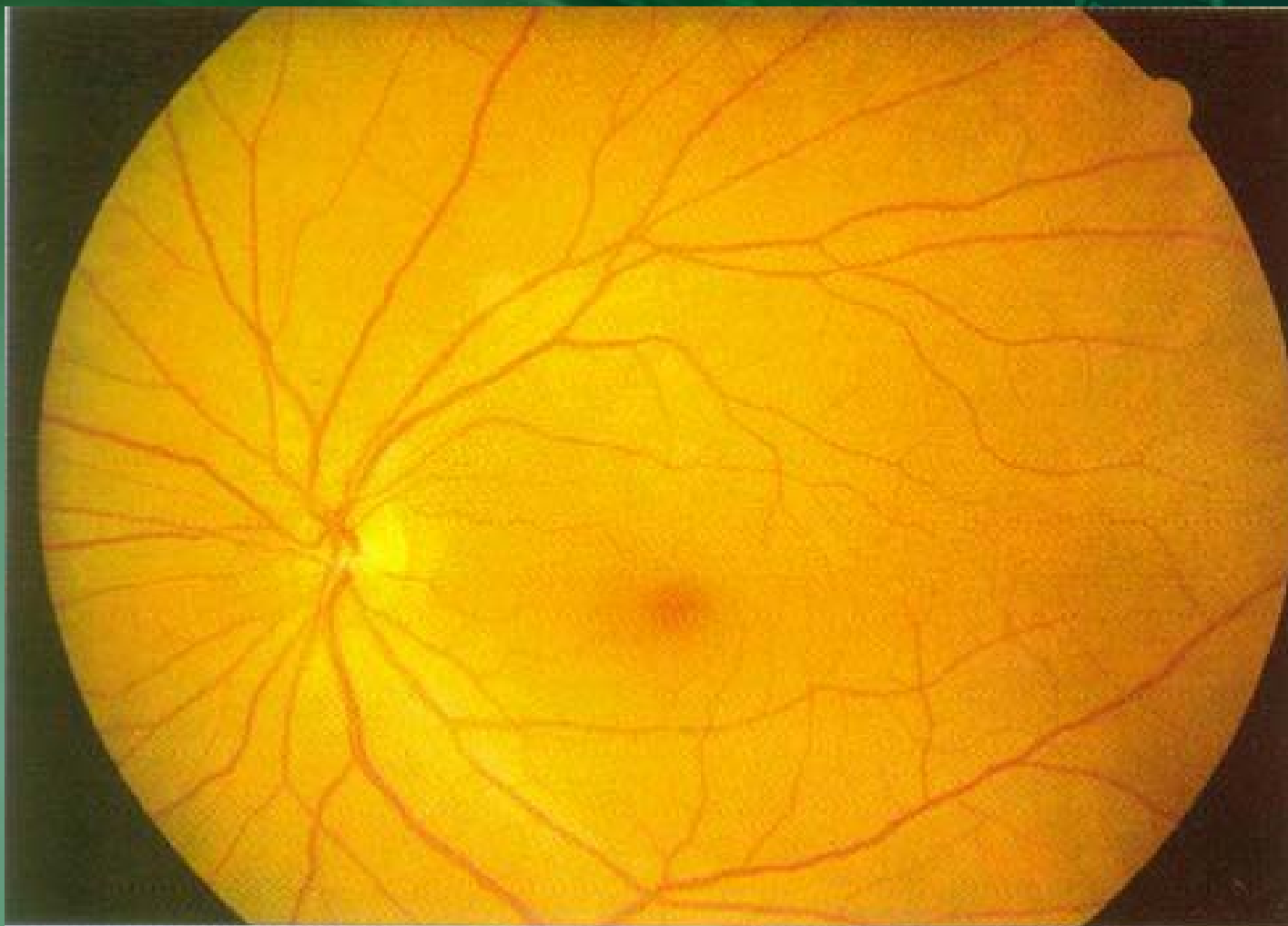
- 糖尿病视网膜损害
- 糖尿病视神经损害

# 眼底正常血供





# 正常眼底



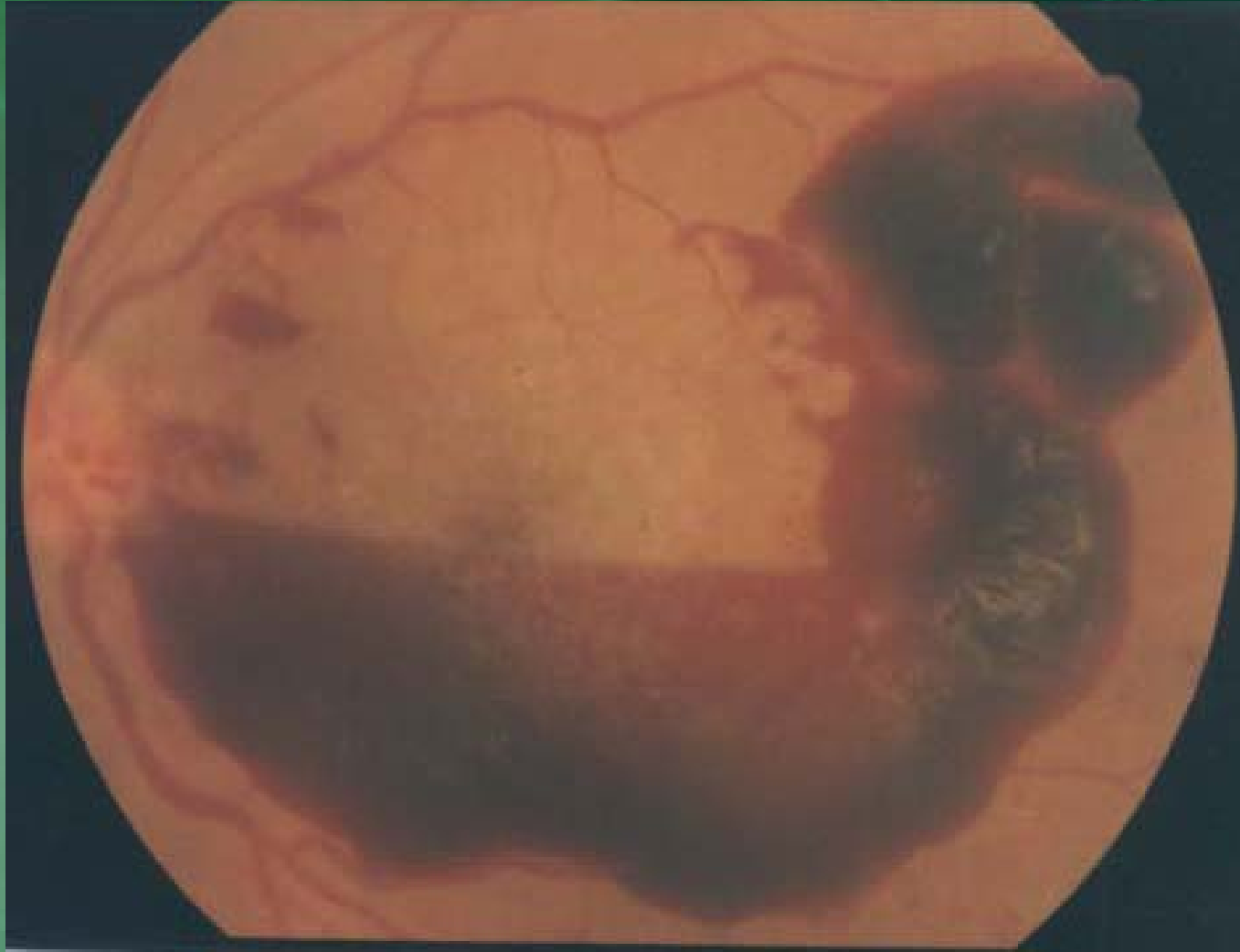
彩图 1 正常眼底



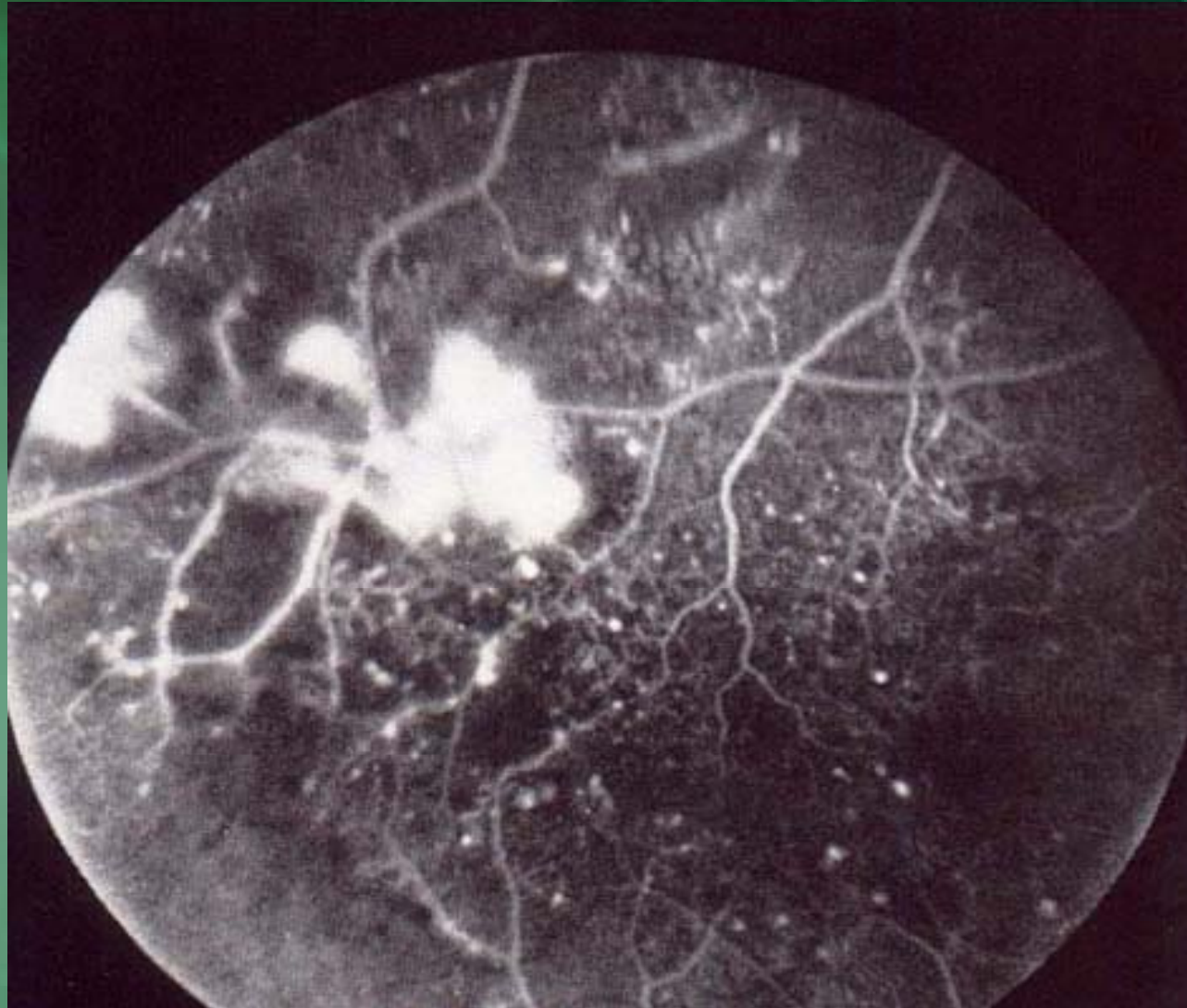
## 正常眼底造影像



# 糖尿病性视网膜病变



## 糖尿病性视网膜病变—造影像





# 常见眼病的中医治法方药

## ——胞睑、两眦疾病

病位	中医病名	西医病名	常见证型	治法	方药
	眼丹	眼睑蜂窝织炎	风毒束睑	疏风消肿，清热解毒	银翘散
	胞轮振跳	眼睑痉挛	血虚生风	养血息风	当归活命饮
两 眦	流泪症	泪道阻塞	气血不足	益气养血，收摄止泪	八珍汤
	漏睛	慢性泪囊炎	心脾湿热	清心利湿	竹叶泻经汤
	漏睛疮	急性泪囊炎	热毒炽盛	清热解毒，消瘀散结	黄连解毒汤

# 常见眼病的中医治法方药

## ——瞳神疾病

病位	中医病名	西医病名	常见证型	治法	方药
瞳神	瞳神紧小	急性虹膜睫状体炎	肝胆火炽	清泻肝胆	龙胆泻肝汤
	绿风内障	急性闭角型青光眼	气火上逆	疏肝解郁， 泻火降逆	丹栀逍遥散
	青风内障	慢性开角型青光眼	肝郁气滞	疏肝解郁	逍遥散
	圆翳内障	老年性白内障	肝肾不足	补益肝肾， 清热明目	杞菊地黄丸
	云雾移睛	玻璃体混浊	气滞血瘀	行气活血	血府逐瘀汤
	络阻暴盲	视网膜中央动脉阻塞	气血瘀阻	行气活血， 通窍明目	通窍活血汤
	络损暴盲	视网膜中央静脉阻塞	气滞血瘀 证	理气解郁， 化瘀止血	血府逐瘀汤

# 常见眼病的中医治法方药

## ——瞳神疾病

病位	中医病名	西医病名	常见证型	治法	方药
瞳神	目系暴盲	急性视神经炎	肝经实热	清肝泻热，兼通瘀滞	龙胆泻肝汤
	视衣脱落	裂孔源性视网膜脱离	脾虚湿泛	健脾益气，利水化浊	补中益气汤
	高风内障	原发性视网膜色素变性	肾阳不足	温补肾阳	右归丸
	青盲	视神经萎缩	肝肾不足	补益肝肾	左归饮
	视瞻有色	中心性浆液性视网膜脉络膜病变	水湿上泛	利水渗湿	四苓散
	视瞻昏渺	老年性黄斑变性	肝肾阴虚	滋养肝肾	杞菊地黄丸
	消渴目病	糖尿病性视网膜病变	气阴两虚	益气养阴，利水化瘀	六味地黄丸